

PLAN DE COURS

HST-1903 : Oeuvres historiques

NRC 85875 | Automne 2020

Mode d'enseignement : Distance-Hybride

Temps consacré : 2-0-7

Crédit(s) : 3

L'objectif du cours est de se familiariser avec certaines des oeuvres les plus marquantes de l'histoire ancienne en privilégiant un contact direct avec les oeuvres elles-mêmes. Il s'agit donc de lire au moins une oeuvre dans son intégralité et d'en discuter en petit groupe selon une formule séminaire. Non seulement l'étudiant acquiert tout au long de ce cours une connaissance générale de quelques grands événements de l'Antiquité gréco-latine, mais il enrichit et approfondit sa connaissance des événements grâce au regard pénétrant des auteurs à l'étude. Ce cours s'inscrit prioritairement dans le cadre du certificat sur les oeuvres marquantes de la culture occidentale.

Ce cours est pour l'instant réservé aux étudiants inscrits au Certificat sur les oeuvres marquantes de la culture occidentale. Toutefois, à compter du 3 août 2020, si des places sont disponibles, les étudiants d'autres programmes pourront demander à s'y inscrire en communiquant avec la direction de programme à johanne.langevin@fp.ulaval.ca

Pour info: www.comco.ulaval.ca

La formation distance-hybride combine, en proportion variable, des activités de formation à distance asynchrones disponibles sur les sites de cours de monPortail et des séances obligatoires offertes à distance en mode synchrone, en direct, selon l'horaire indiqué. En fonction des directives de la santé publique, veuillez prendre note que, si des examens sous surveillance peuvent être réalisés sur le campus de l'Université Laval, ceux-ci peuvent se dérouler à un autre moment que la plage prévue pour les séances synchrones. Plus de détails seront fournis ultérieurement.

Plage horaire

22 juin 2020 (10h36)

Classe virtuelle synchrone		
lundi	18h00 à 19h50	Du 31 août 2020 au 11 déc. 2020
	20h00 à 21h50	Du 31 août 2020 au 11 déc. 2020
Sur Internet		
-	00h00 à 00h00	Du 31 août 2020 au 11 déc. 2020

Il se peut que l'horaire du cours ait été modifié depuis la dernière synchronisation avec Capsule. [Vérifier l'horaire dans Capsule](#)

Site de cours

<https://sitescours.monportail.ulaval.ca/ena/site/accueil?idSite=118553>

Coordonnées et disponibilités

Université Laval
Marc-Andre.Nadeau@fp.ulaval.ca

Cegep de Sainte-Foy
E-315
manadeau@cegep-ste-foy.qc.ca
Tél. : 418-659-6600 poste 6131

Marc-André Nadeau
Enseignant
marc-andre.nadeau@fp.ulaval.ca

Soutien technique

CSTIP - Centre de services en TI et pédagogie

Pavillon Charles-De Koninck, local 0248

aide@cstip.ulaval.ca


Téléphone : 418-656-2131 poste 405222

Informations techniques importantes

[Accéder à l'horaire du CSTIP](#) 

[Liste des navigateurs supportés](#) 

Avis important [concernant les appareils mobiles](#)  (iOS, Android, Chrome OS)

[TeamViewer](#)  est l'application utilisée par le CSTIP pour faire du soutien à distance. En exécutant cette application, vous permettez à un agent de soutien informatique de se connecter à votre poste pour vous aider.

Plan de cours non officiel

22 juin 2020 (10h36)

Sommaire

Description du cours	4
Introduction	4
Objectifs	4
Formule pédagogique	5
But du cours	5
Contenu et activités	5
Évaluations et résultats	5
Modes et critères d'évaluation	5
Informations détaillées sur les évaluations sommatives	5
Exposé oral	6
Réflexions hebdomadaires 1-4	6
Réflexions hebdomadaires 5-8	6
Travail court	7
Échelle de notation	7
Gestion des délais	8
Politique sur le plagiat	8
Politique du français	8
Appréciation de l'enseignement	8
Prévenir et contrer le harcèlement à l'Université Laval	8
Évaluation de l'enseignement	8
Matériel didactique	9
Lectures obligatoires	9
Lectures complémentaires	9
Spécifications technologiques	9
Bibliographie	10
Bibliographie	10

Plan de cours non officiel

22 juin 2020 (10h36)

Description du cours

Introduction

Ce grand domaine du savoir humain que nous appelons communément « histoire » est né chez les Grecs, à l'époque classique. L'histoire est née de la volonté de connaître le passé et les actions humaines sans se fier au mythe et à la tradition, mais en s'appuyant sur une enquête rationnelle visant à établir la vérité des faits. Mais l'histoire telle que pratiquée par les Anciens ne se réduit pas à la seule connaissance, par une méthode rationnelle, de faits particuliers. Elle cherche également à découvrir dans le tissu complexe des faits particuliers des vérités universelles sur les choses humaines qui, seules, permettent de les comprendre sous leur vrai jour. En cherchant ainsi à éclairer le particulier à partir de l'universel et l'universel à partir du particulier, l'histoire ancienne ne veut pas seulement nous instruire du cours des événements passés ; elle veut aussi nous éduquer en nous peignant le tableau le plus véridique qui soit de la condition humaine, en n'omettant ni son excellence ni ses vices, ni sa grandeur ni sa bassesse, ni ses beautés ni ses horreurs.

Dans ce cours, certaines des œuvres les plus marquantes de l'histoire ancienne sont à l'étude, dont une dans son intégralité. Non seulement l'étudiant acquerra tout au long de ce cours une connaissance générale de quelques grands événements de l'Antiquité grécolatine, mais il enrichira et approfondira sa connaissance des événements grâce au regard pénétrant des auteurs à l'étude.

Contenu détaillé:

V CALENDRIER DES LECTURES

Semaine	Lecture	Semaine	Lecture
Semaine 1	Plutarque, <i>Vie de Thésée</i>	Semaine 9	<i>Semaine de lecture</i>
Semaine 2	<i>Fête du travail</i>	Semaine 10	<i>Vie d'Alexandre</i>
Semaine 3	Plutarque, <i>Vie de Lycurgue</i> et Hérodote, <i>Histoire</i> , livre VII	Semaine 11	<i>Vies de Romulus et de Numa</i>
Semaine 4	<i>Vies de Thémistocle et d'Aristide</i>	Semaine 12	<i>Vies de Coriolan et de Camille</i>
Semaine 5	<i>Vie de Périclès</i> et Thucydide, <i>Histoire de la Guerre de Péloponnèse</i> , livre III	Semaine 13	<i>Vie de César</i>
Semaine 6	<i>Vie d'Alcibiade et de Nicia</i>	Semaine 14	<i>Vie de Brutus</i>
Semaine 7	<i>Action de grâce</i>	Semaine 15	<i>Vie de Caton</i>
Semaine 8	<i>Vies de Phocion et de Démosthène</i>	Semaine 16	<i>Vie de Cicéron</i>

Objectifs

Objectifs de connaissance

- Acquérir une solide culture générale par le plaisir de la lecture.
- Faire l'expérience du savoir véhiculé dans les œuvres qui ont marqué la littérature occidentale à ses débuts (Antiquité) et en comprendre la spécificité.

Objectifs d'habiletés intellectuelles

- Développer l'art de la lecture et de la discussion.
- Développer sa propre autonomie vis-à-vis de la lecture des grandes œuvres.

- Favoriser les capacités de synthèse et de communications orale et écrite.

Formule pédagogique

La lecture des grandes œuvres est le moyen par lequel l'étudiant développera un jugement autonome et instruit. Ce sont les livres qui enseignent, et tous dans ce cours, étudiants comme enseignants, participent à l'effort de s'en approprier l'enseignement. À chaque séance, l'étudiant sera donc invité à partager les fruits de sa lecture et à la comparer à celle de ses pairs. Pour ce faire, diverses activités d'apprentissage (journal personnel d'apprentissage, exposé oral et court travail de synthèse) seront proposées afin de rendre fécond le contact avec l'œuvre. Toutes ces stratégies pédagogiques ne visent qu'un seul objectif : enrichir la mise en commun de l'expérience d'apprentissage d'une œuvre.

But du cours

Ce cours s'inscrit dans le cadre du *Certificat sur les œuvres marquantes de la culture occidentale* dont l'objectif est de transmettre une expérience du savoir humain dans sa généralité par la lecture d'œuvres qui ont marqué les six grands domaines que sont la littérature, la philosophie, l'histoire, la politique, la religion et la science. À la différence des autres cours du programme, qui se concentrent plus spécifiquement sur un de ces domaines dans une période de l'histoire ciblée (époque antique ou époque moderne et contemporaine), le cours *Œuvre au choix* vise quant à lui à intégrer plusieurs de ces disciplines ou à examiner des domaines connexes à ceux du programme.

Contenu et activités

Le tableau ci-dessous présente les semaines d'activités prévues dans le cadre du cours.

Titre	Calendrier
Guide de lecture	
Calendrier	

Note : Veuillez vous référer à la section *Contenu et activités* de votre site de cours pour de plus amples détails.

Évaluations et résultats

22 juin 2020 (10h36)

Modes et critères d'évaluation

Sommatives			
Titre	Date	Mode de travail	Pondération
Exposé oral	À déterminer	En équipe	30 %
Réflexions hebdomadaires 1-4	À déterminer	Individuel	20 %
Réflexions hebdomadaires 5-8	À déterminer	Individuel	20 %
Travail court	À déterminer	Individuel	30 %

Formatives		
Titre	Date	Mode de travail
Cette liste ne contient aucun élément.		

Informations détaillées sur les évaluations sommatives

Exposé oral

Date de remise : À déterminer

Mode de travail : En équipe

Pondération : 30 %

Remise de l'évaluation : LAU 1435

Directives de l'évaluation :

L'exposé oral interactif permet à l'étudiant de lancer et de prendre en charge la discussion lors d'une séance qui lui aura été assignée au début de la session. L'exposé sera évalué en fonction de la compréhension globale du texte à l'étude, de la pertinence et du traitement des thèmes soulevés, de la clarté de l'expression, de la cohérence des idées et de la capacité à amorcer la discussion de l'œuvre. Seul l'exposé oral pourra se faire en équipe de deux ou individuellement ; toutes les autres évaluations seront individuelles. S'il est fait individuellement, l'exposé oral devra durer entre 10 et 15 minutes ; s'il est fait en équipe de deux, il devra durer entre 15 et 20 minutes. L'horaire des exposés oraux sera déterminé lors de la première semaine de cours.

Réflexions hebdomadaires 1-4

Date de remise : À déterminer

Mode de travail : Individuel

Pondération : 20 %

Remise de l'évaluation : LAU-1435

Directives de l'évaluation :

Les réflexions hebdomadaires sont le moyen grâce auquel l'enseignant s'assure que les étudiants font l'effort d'une lecture attentive pour chacune des séances. La réflexion hebdomadaire a pour objectif *a)* de vous amener à porter un regard personnel sur le texte à l'étude, *b)* à préparer la discussion en classe et *c)* à faire un retour sur ce qui a été discuté précédemment. Plus précisément, chaque travail de lecture devra contenir trois parties (séparées l'une de l'autre) ; il doit faire environ deux pages tapuscrites, sans page de présentation, sans introduction ni conclusion (à interligne 1½), et il doit être remis en format papier (recto-verso recommandé).

a) Dans une première partie (1-1½ page), vous devez faire une analyse du texte à l'étude en développant un thème. Dans le « Guide de lecture », des thèmes sont suggérés pour chacune des séances, mais vous pouvez développer un autre thème si vous le souhaitez.

b) Dans une deuxième partie (¼-½ page), vous devez rédiger un bref commentaire personnel sur le texte que vous seriez susceptible de partager à la classe pendant la période de discussion. Ce commentaire peut prendre plusieurs formes. Par exemple, vous pourriez soulever une question que vous vous êtes posée à la lecture du texte (ou une question plus générale que soulève le texte selon vous). Autre exemple : vous pourriez vous demander si ce que l'auteur écrit dans l'extrait choisi s'accorde ou entre en contradiction avec ce qu'il écrit ailleurs. Vous avez beaucoup de liberté à cet égard.

c) Dans une troisième partie (¼-½ page), vous devez rédiger une brève réflexion personnelle issue de la discussion du cours précédent. Cette fois, un travail de rétrospection vous est demandé. Par exemple, vous pourriez écrire une idée qui vous est venue pendant la discussion du dernier cours, ou une idée qui a changé pendant cette discussion, par exemple une découverte que vous avez faite pendant la discussion (une chose que vous n'aviez pas vue, pas comprise), etc.

Il y aura huit réflexions hebdomadaires à rédiger pendant la session qui seront évaluées en fonction de la compréhension de l'œuvre, de la clarté de l'expression, de la cohérence de l'argumentation, de la qualité de la langue et de l'originalité.

Réflexions hebdomadaires 5-8

Date de remise :	À déterminer
Mode de travail :	Individuel
Pondération :	20 %
Remise de l'évaluation :	LAU-1435
Directives de l'évaluation :	

Les réflexions hebdomadaires sont le moyen grâce auquel l'enseignant s'assure que les étudiants font l'effort d'une lecture attentive pour chacune des séances. La réflexion hebdomadaire a pour objectif *a)* de vous amener à porter un regard personnel sur le texte à l'étude, *b)* à préparer la discussion en classe et *c)* à faire un retour sur ce qui a été discuté précédemment. Plus précisément, chaque travail de lecture devra contenir trois parties (séparées l'une de l'autre) ; il doit faire environ deux pages tapuscrites, sans page de présentation, sans introduction ni conclusion (à interligne 1½), et il doit être remis en format papier (recto-verso recommandé).

a) Dans une première partie (1-1½ page), vous devez faire une analyse du texte à l'étude en développant un thème. Dans le « Guide de lecture », des thèmes sont suggérés pour chacune des séances, mais vous pouvez développer un autre thème si vous le souhaitez.

b) Dans une deuxième partie (¼-½ page), vous devez rédiger un bref commentaire personnel sur le texte que vous seriez susceptible de partager à la classe pendant la période de discussion. Ce commentaire peut prendre plusieurs formes. Par exemple, vous pourriez soulever une question que vous vous êtes posée à la lecture du texte (ou une question plus générale que soulève le texte selon vous). Autre exemple : vous pourriez vous demander si ce que l'auteur écrit dans l'extrait choisi s'accorde ou entre en contradiction avec ce qu'il écrit ailleurs. Vous avez beaucoup de liberté à cet égard.

c) Dans une troisième partie (¼-½ page), vous devez rédiger une brève réflexion personnelle issue de la discussion du cours précédent. Cette fois, un travail de rétrospection vous est demandé. Par exemple, vous pourriez écrire une idée qui vous est venue pendant la discussion du dernier cours, ou une idée qui a changé pendant cette discussion, par exemple une découverte que vous avez faite pendant la discussion (une chose que vous n'aviez pas vue, pas comprise), etc.

Il y aura huit réflexions hebdomadaires à rédiger pendant la session qui seront évaluées en fonction de la compréhension de l'œuvre, de la clarté de l'expression, de la cohérence de l'argumentation, de la qualité de la langue et de l'originalité.

Travail court

Date de remise :	À déterminer
Mode de travail :	Individuel
Pondération :	30 %
Remise de l'évaluation :	LAU-1435
Directives de l'évaluation :	

Le travail court permet à l'étudiant d'approfondir et de porter un jugement critique sur une œuvre ou une section d'une œuvre du cours. L'étudiant devra établir une problématique ou choisir un thème parmi ceux suggérés par l'enseignant et remettre un travail écrit (environ 6 à 8 pages à interligne 1½) au début la séance choisie. Ce travail sera évalué en fonction de la compréhension de l'œuvre, la clarté de l'expression, la cohérence de l'argumentation, la qualité de la langue et l'originalité.

Échelle de notation

Cote	% minimum	% maximum
A+	95	100
A	90	94,99

Cote	% minimum	% maximum
C+	68	71,99
C	64	67,99

A-	85	89,99
B+	80	84,99
B	76	79,99
B-	72	75,99

C-	60	63,99
D+	55	59,99
D	50	54,99
E	0	49,99

Gestion des délais

Cette sous-section n'a pas encore été complétée par votre enseignant.

Politique sur le plagiat

L'étudiant inscrit à ce cours est assujéti au *Règlement disciplinaire à l'intention des étudiants de l'Université Laval* qui interdit toute forme de plagiat. Tout étudiant qui commet une infraction à ce règlement dans le cadre du présent cours est passible de sanctions. Pour plus d'informations concernant ce qui est interdit et ce qui est considéré comme une forme de plagiat, consultez le document à l'adresse suivante :

<http://ulaval.ca/reglement-disciplinaire> 

Politique du français

Le Conseil de la Faculté de philosophie a adopté une politique du français qui est en vigueur depuis la session d'hiver 2009. Attendu que la qualité de l'expression de la pensée est une composante essentielle de l'excellence en philosophie, le Comité des programmes de premier cycle en philosophie recommande au minimum que la qualité du français soit prise explicitement en considération dans l'évaluation de chaque travail ou examen, qu'il soit fait en classe ou à la maison. L'entièreté de la politique du français en vigueur à la Faculté de philosophie peut être consultée à l'adresse suivante :

<http://www.fp.ulaval.ca/fileadmin/philo/documents/formation/information-documentation/guides-politiques/politique-francais.pdf>

Appréciation de l'enseignement

22 juin 2020 (10h36)

En conformité avec la Politique de valorisation de l'enseignement et Dispositions relatives à l'évaluation de l'enseignement à l'Université Laval, il est possible que ce cours fasse l'objet d'une appréciation par les étudiants. Votre opinion est très importante. Les commentaires constructifs, positifs comme négatifs, aident à distinguer les aspects à améliorer et ceux à consolider. Vous ne profiterez peut-être pas vous-mêmes des bonifications apportées, mais vous contribuerez à l'amélioration continue de ce cours dont bénéficieront les futures cohortes, tout comme les précédentes l'ont fait pour vous. Nous comptons donc grandement sur votre collaboration.

Prévenir et contrer le harcèlement à l'Université Laval

Ainsi qu'en dispose le [Règlement pour prévenir et contrer le harcèlement à l'Université Laval](#) dans son préambule, « l'Université reconnaît sa responsabilité de créer et de maintenir, pour tous les membres de la communauté et pour les tiers, un environnement propice à la réalisation de ses missions d'enseignement et de recherche, de même qu'un milieu de travail, d'étude et de prestation de services harmonieux, exempt de harcèlement, où chacun a droit au respect, à la dignité et à la protection de son intégrité physique et psychologique. »

Au sein de l'Université, n'hésitez pas à consulter les ressources développées par le [Centre de prévention et d'intervention en matière de harcèlement](#), ainsi qu'à avoir recours au soutien et aux conseils offerts.

Évaluation de l'enseignement

« Il est possible que le cours que vous suivez soit évalué. Si tel est le cas, vous recevrez une invitation à remplir un questionnaire d'appréciation en ligne [ou transmis par la poste selon le cas]. Votre opinion est très importante car elle permettra d'améliorer la qualité de ce cours. Nous comptons donc grandement sur votre collaboration. »

Matériel didactique

Lectures obligatoires

Plutarque

Vies parallèles



Vies parallèles

Auteur : Plutarque, Ozanam, Anne-Marie, Hartog, François, Mossé, Claude, docteur ès lettres, Pailler, Jean-Marie, Sablayrolles, Robert, Payen, Pascal

Éditeur : Gallimard ([Paris], 2001)

ISBN : 9782070737628

Lectures complémentaires

Hérodote

L'Enquête
Livres V à IX

Édition d'Andrée Barguet



L'enquête

Auteur : Hérodote, Barguet, Andrée

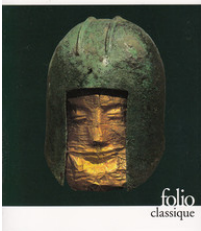
Éditeur : Gallimard ([Paris], 1985)

ISBN : 9782070382231

Thucydide

La Guerre
du Péloponnèse

Préface de Pierre Vidal-Naquet
Édition de Denis Roussel



La guerre du Péloponnèse

Auteur : Thucydide, Vidal-Naquet, Pierre, 1930-2006, Roussel, Denis

Éditeur : Gallimard ([Paris], 2000)

ISBN : 9782070400683

Tite-Live

Histoire romaine

Livres I à V
De la fondation
de Rome
à l'invasion gauloise

Présentation et traduction
par Annette Flabert



Histoire romaine

Auteur : Tite-Live, Flabert, Annette

Éditeur : GF-Flammarion (Paris , 1994)




ISBN : 9782080708403

Plan de cours non officiel

Spécifications technologiques

Afin d'accéder sans difficulté au contenu de votre cours sur monPortail, vous devez vous référer aux informations ci-dessous.

Liste des navigateurs supportés :

- [Google Chrome](#) 
- [Mozilla Firefox](#) 
- Safari
- Internet Explorer 11 et plus
- [Opera](#) 

Appareils mobiles

Il est important de préciser que l'utilisation des périphériques mobiles n'est pas officiellement supportée pour les sites de cours. La consultation des contenus est fonctionnelle pour la plupart des appareils sous Android et iOS, mais il existe certaines limites :

- les appareils mobiles sous Windows RT, BlackBerry et les iPhone 4 et 4S ne sont pas supportés;
- le contenu Flash n'est pas supporté, ce qui empêche la consultation des blocs de contenu audio-vidéo, de contenu Flash et de certaines présentations multimédias;
- la fonctionnalité de glisser-déposer n'est pas supportée, ce qui empêche la réalisation de certains questionnaires.

Team Viewer

TeamViewer est l'application utilisée par le CSTIP pour faire du soutien à distance. En exécutant cette application, vous permettrez à un agent de soutien informatique de se connecter à votre poste pour vous aider.

- [Accédez à TeamViewer pour Windows](#) 
- [Accédez à TeamViewer pour Mac](#) 

Bibliographie

Bibliographie

Cette sous-section n'a pas encore été complétée par votre enseignant.

Plan de cours non officiel

22 juin 2020 (10h36)